


Turismens økonomiske betydning i Sydvestjylland

www.visitdenmark.com

Januar 2011

VisitDenmark 



Destination Sydvestjylland

Esbjerg - Fanø - Tønder - Varde - Vejen

Storslået enkelt
Vadehav og Vesterhav

Sydvestjylland.com

Turismen i Sydvestjylland

Udgivet af:
VisitDenmark
Februar 2011

Adresse:

Islands Brygge 43, 3.
2300 København S
Tlf. +45 3288 9900

Forside:

Udlånt af Sydvestjysk Udviklingsforum

Forfattere:



Sanne Dissing

Analysemedarbejder
E-mail: sd@visitdenmark.com



Christian Ørsted Brandt,

Chefkonsulent
E-mail: cb@visitdenmark.com

Indhold

Sammenfatning	4
Om rapporten.....	6
Kapitel 1. Turismeforbrug.....	7
Kapitel 2. Samfundsøkonomiske effekter.....	13
2.1. Beskæftigelse.....	13
2.2. Værditilvækst.....	16
2.3. Skatter og afgifter.....	18
Kapitel 3. Udviklingen i overnatninger	19
3.1 Feriehusudlejning.....	19
3.2 Camping	21
3.3 Feriecentre.....	22
3.4 Hotel.....	22
Kapitel 4. Sæsonafhængighed.....	24
Kapitel 5. Markedsforventninger.....	26
Kapitel 6. Turismeproduktet.....	28
Bilag 1. Turismeforbrug.....	31
Bilag 2. Samfundsøkonomiske effekter.....	34
Bilag 3. Overnatninger.....	36
Bilag 4. Sæson.....	37
Bilag 5. Datagrundlag	38

Sammenfatning

Turismen er en væsentlig økonomisk aktivitet for Sydvestjylland. Rapporten opgør turisternes samlede forbrug i området til 3,9 mia. kr. Heraf stammer godt halvdelen fra danske ferie- og forretningsturister, mens tyskere og nordmænd bidrager med hhv. 38 og 4 pct. En relativ stor andel af turismeomsætningen i Sydvestjylland, 70 pct., stammer fra kommercielt overnattende turister.

Der var i de fem kommuner tilsammen 6,2 mio. registrerede overnatninger i 2008, hvilket udgør godt 44 pct. af overnatningerne i Region Syddanmark.

Oversigtstabel 1. Omsætning og overnatninger for Sydvestjylland

Turismeforbrug i området	3.882 mio. kr.
Andel af kommunernes samlede udbud	1,4 pct.
Sydvestjyllands andel af regionens samlede turismeforbrug	23,6 pct.
Områdets største markeder:	
Danmark	2.045 mio. kr.
Tyskland	1.460 mio. kr.
Norge	153 mio. kr.
Registrerede overnatninger, 2008 ^a	
Registrerede overnatninger i Sydvestjylland ^b	6,2 mio.
Registrerede overnatninger i Region Syddanmark	14,0 mio.
Registrerede overnatninger i Danmark	45,1 mio.

a: Overnatninger på hoteller, feriecentre, vandrerhjem, campingpladser, lejet feriehus og lystbådehavne

b: Ekskl. feriehusovernatninger i Vejen Kommune grundet diskretionering

Kilde: VisitDenmark og Danmarks Statistik

I Sydvestjylland er der pr 2008 opgjort 9,7 mio. kommercielle og ikke-kommercielle overnatninger og endagsbesøg. Af de heraf 6,3 mio. kommercielle overnatninger udgjorde overnatninger i lejede feriehus 63 pct., mens turismeforbruget herfra udgjorde 39 pct. af den samlede turismeomsætning i 2008.

Sydvestjylland rummer 13.430 sommerhuse, der potentielt kan benyttes til udlejning og/eller privat brug. De i alt 137.000 udlejede husuger i 2009, svarer til en kommerciel kapacitetsudnyttelse på 26 pct., varierende noget mellem kommunerne. De samlede husuger vil dog fordele sig på langt flere huse end de 26 pct. af bestanden, idet det meste udlejning er koncentreret på langt færre end 39 uger.

Oversigtstabel 2. Benyttelse af sommerhuse til kommerciel udlejning. 2009

	I alt	Esbjerg	Fanø	Tønder	Varde	Vejen
Sommerhuse, antal	13.430	437	2.826	2.008	8.080	79
Udlejede husuger, antal	136.855	2.086	22.722	24.055	87.798	194
Kommerciel kapacitetsudnyttelse, pct. ¹	26,1	12,2	20,6	30,7	27,9	6,3

1: Udregnet som antal huse gange 39 uger/faktisk udlejede uger. Ekskl. feriehus udlejet under feriecenterlignende forhold.

Kilde: BBR, VisitDenmark, Danmarks Statistik

Turismen i Danmark afleder 4.195 job i Sydvestjylland svarende til 3,4 pct. af kommunernes samlede beskæftigelse. Beskæftigelsen er opgjort på arbejdssted og stammer dels fra områdets egen turisme, dels fra indirekte og inducerede effekter fra resten af landets turisme. De beskæftigede vil ikke nødvendigvis være bosiddende i Sydvestjylland.

Turismen i Danmark afleder derudover en værditilvækst¹ på 2.195 mio. kr. i Sydvestjylland, svarende til 3,6 pct. af kommunernes totale værditilvækst. Tilsvarende gælder der, at værditilvæksten dels stammer fra områdets egen turisme, dels fra indirekte og inducerede effekter fra resten af landets turisme.

Gennem turismeforbruget i Danmark, skabes også skatte- og afgiftsprovenu til både stat, regioner og kommuner. For Sydvestjylland lyder det samlede skatteprovenu skabt af turismen på 1.439 mio. kr., hvoraf 268 mio. kr. tilfalder kommunerne selv (ekskl. selskabsskatter, samt grundskyld og før udligning). Kommunernes egne bidrag fra turismen skabes primært gennem indkomstskatter, dvs. personer beskæftiget i kraft af turismen som også er bosiddende i kommunerne.

Oversigtstabel 3. Turismens afledte betydning i Sydvestjylland. 2008

Turismeskabt skatteprovenu i området	1.439 mio. kr.
Heraf provenu til kommunerne ²	268 mio. kr.
Andel af kommunens samlede skatteprovenu	3,6 pct.
Turismeskabt beskæftigelse ¹	4.195 årsværk
Andel af alle kommunernes beskæftigede	3,4 pct.
Turismeskabt værditilvækst i området ¹	2.195 mio. kr.
Andel af kommunernes samlede værditilvækst	3,6 pct.

1: Inkl. direkte, indirekte og inducerede effekter.

2: Ekskl. selskabsskatter, samt grundskyld og før udligning.

Når man betragter turismens afledte effekter for et område, skal man være opmærksom på, at de afledte effekter både stammer fra egen turisme og fra turismen i resten af landet. Der er dermed ikke en entydig sammenhæng mellem turismeomsætningen i Sydvestjylland og de afledte effekter i Sydvestjylland.

Derudover er der ikke entydig sammenhæng mellem de afledte beskæftigelses- og skatteeffekter, da indkomstskatterne følger bopælskommunen, mens beskæftigelsen følger arbejdspladsens kommune. I mange tilfælde vil de beskæftigede ikke bo i samme kommune som de arbejder.

¹ Værditilvækst svarer til BNP i basispriser – altså eksklusiv produktskatter og produktsubsidier. Den formelle betegnelse er "bruttoværditilvækst", men i denne rapport anvendes blot "værditilvækst".

Om rapporten

Denne rapport beskriver turismen i området Sydvestjylland, defineret som kommunerne Esbjerg, Varde, Fanø, Tønder og Vejen. Rapporten forholder sig til følgende spørgsmål:

1. Hvor stor er turismeforbruget i området, og hvordan fordeler det sig?
2. Hvad er de samfundsøkonomiske effekter af turismen for Sydvestjylland?
3. Hvordan har udviklingen i overnatninger været?
4. Hvor sæsonafhængig er kommunernes turisme?
5. Hvad er de generelle markedsforventninger 2010-2014?
6. Overnatningskapacitet og turismeproduktet i området?

Gennem sammenligninger med hele Region Syddanmark og hele Danmark perspektiveres turismen i Sydvestjylland.

Året er 2011 – og 2008

De økonomiske effekter af turismen, som bl.a. er beregnet med oplysninger fra nationalregnskabet, forholder sig til år 2008. Dette år er det seneste, hvorfra der findes oplysninger fra nationalregnskabet, som er sammenholdt med turismen. Da der er tale om meget grundlæggende økonomiske og turismemæssige sammenhænge i Sydvestjylland som samfund og turismemedestination, er det vurderingen, at tallene fortsat er aktuelle. Gennemgangen skal således ses som den pr. januar 2011 mest aktuelle beskrivelse af turismens struktur i området.

Gennemgangen af konjunkturudviklingen i den kommercielt overnattende turisme i Sydvestjylland, dvs. de registrerede overnatninger, forholder sig til perioden helt frem til og med 2009.

Derudover er udviklingen i overnatningskapaciteten i området beskrevet i kapitel 6, for så vidt antallet og kapaciteten af overnatningsvirksomheder med indberetningspligt til Danmarks Statistik.

Fremgangsmåde

Rapporten er udarbejdet af VisitDenmark på grundlag af primært følgende kilder:

- Turismesatellitregnskabet for Danmark 2008 og den økonomiske model "LINE", begge udviklet af Center for Regional og Turismeforskning for VisitDenmark.
- Registrerede overnatningstal mv. fra Danmarks Statistik 2000-2009
- TDM Forecast model version januar 2011

Kapitel 1. Turismeforbrug

Turisternes samlede forbrug på deres ferie i Sydvestjylland er på i alt 3,9 mia. kr., svarende til 1,4 pct. af områdets samlede udbud af varer og tjenesteydelser. Dette turismeforbrug udgør knapt en fjerdedel af det samlede turismeforbrug i Region Syddanmark. Områdets samlede udbud af varer og tjenester udgør 26 pct. af regionens, hvorfor turismeforbrugets andel er 0,2 pct. point lavere i Sydvestjylland end i Region Syddanmark. Også i forhold til landsgennemsnittet er Sydvestjyllands turismeandel 0,2 pct. point lavere.

**Tabel 1.1 Turismeforbrug og turismeandel fordelt på kommuner.
Sorteret efter turismeforbrug. Region Syddanmark. 2008**

	Turismeforbruget				Turismeandel af samlet udbud
	Kommercielle overnatnings- former	Ikke-kommercielle overnatningsformer og endagsrejsende	I alt	Samlet udbud *	
	mio. kr.				Pct.
Danmark	36.713	38.705	75.418	4.775.603	1,6
Region Syddanmark	9.191	7.277	16.467	1.033.437	1,6
Sydvestjylland	2.707	1.174	3.882	268.056	1,4
Varde	1.324	325	1.649	45.201	3,6
Odense	751	840	1.590	129.212	1,2
Vejle	818	771	1.589	85.686	1,9
Kolding	677	620	1.297	81.335	1,6
Sønderborg	518	662	1.180	57.531	2,1
Tønder	557	417	974	41.521	2,3
Fredericia	427	424	851	61.670	1,4
Esbjerg	511	305	816	134.141	0,6
Middelfart	405	305	710	26.987	2,6
Svendborg	397	307	704	32.857	2,1
Haderslev	252	447	699	53.466	1,3
Aabenraa	233	455	688	53.970	1,3
Nyborg	348	308	656	20.230	3,2
Assens	285	248	533	28.693	1,9
Billund	409	119	528	29.280	1,8
Langeland	421	86	507	11.530	4,4
Faaborg-Midtfyn	204	211	415	41.491	1,0
Fanø	218	91	309	3.816	8,1
Nordfyns	154	152	307	23.916	1,3
Kerteminde	108	121	229	21.962	1,0
Vejen	98	37	135	43.377	0,3
Ærø pr. 1. januar 2006	77	27	104	5.566	1,9

Note: Kommercielle overnatningsformer: Hoteller, camping, vandrerhjem, feriecentre, lystbådehavne, bondegårdsferie, krydstogt og lejet feriehus.

Kilde: VisitDenmarks turismesatellitregnskab.

* Udbuddet svarer til den samlede omsætning af varer og tjenesteydelser i markedspriser, dvs. inkl. moms og afgifter

De enkelte kommuner i området er meget spredt, både i det absolutte turismeforbrug og i turismens relative størrelse. Varde er den største turismekommune i hele Region Syddanmark med et turismeforbrug på 1,6 mia. kr. eller 42 pct. af turismeforbruget i Sydvestjylland. Relativt er Varde også en betydningsfuld turismekommune med 3,6

pct. af kommunens samlede udbud forbrugt af turister. Relativt mest betydning har imidlertid Fanø, der med sin ringe størrelse i det samlede udbud har et turismeforbrug, der udgør 8,1 pct. Esbjerg, der i udbud er Sydvestjyllands største kommune, har et relativt lille turismeforbrug, der blot udgør 0,6 pct. af kommunens samlede udbud. Den laveste turismeandel har Vejen Kommune med 0,3 pct., hvilket ligger 1,3 pct. point under regions- og landsgennemsnittet. Tre kommuner (Fanø, Varde og Tønder) ligger således relativt højt, både i forhold til regionsgennemsnittet og især gennemsnittet for Sydvestjylland, mens to kommuner (Esbjerg og Vejen) ligger relativt lavt i forhold til gennemsnittene.

Turismen i Sydvestjylland har i forhold til regionen og resten af landet en relativt lav andel af turismeforbrug fra danske gæster. Blot 53 pct. eller 2,0 mia. kr. af forbruget i Sydvestjylland stammer fra danskere, mens de resterende 1,8 mia. kr. stammer fra udenlandske gæster. Den danske andel på regions- og landsbasis er på 68 og 61 pct. Det udenlandske turismeforbrug stammer hovedsageligt fra tyske, norske og hollandske gæster. Det er især tyskerne, der udgør en større andel i Sydvestjylland end i resten af regionen og resten af landet. Jf. bilag 1A for nærmere nationalitetsfordeling af turismeforbruget i Sydvestjylland og bilag 1B for kommunal opdeling.

Tabel 1.2 Turismeforbrug fordelt på markeder. Sydvestjylland. 2008

	Turismeforbrug	Fordeling af	Fordeling af	Fordeling af
		Sydvestjyllands	regionens tu-	Danmarks
		turismeforbrug	rismeforbrug	turismeforbrug
	Mio. kr.		Pct.	
I alt	3.882	100	100	100
Danmark	2.045	53	68	61
Udlændinge i alt	1.837	47	32	39
Tyskland	1.460	38	18	11
Norge	153	4	4	7
Holland	75	2	2	1
Sverige	44	1	2	8
Storbritannien	28	1	1	2
Schweiz	6	0	0	0
Øvrige lande	72	2	5	10

Kilde: VisitDenmarks turismesatellitregnskab.

Tabel 1.3 viser fordelingen af turismeforbruget i Sydvestjylland på rejseformål og Danmark/udland. 76 pct. eller knapt 3 mia. kr. af turismeforbruget er fra ferieturister, mens de resterende 24 pct. eller 0,9 mia. kr. stammer fra forretningsrejsende. På forretningsrejserne er størstedelen af turismeforbruget skabt af danske forretningsrejsende (91 pct.), mens forbruget blandt ferieturister i området i højere grad kommer fra udenlandske end danske gæster.

De kommunale fordelinger er imidlertid meget forskellige. Således kommer næsten al Fanøs turismeforbrug fra feriegæster, mens Esbjergs fordeling er omvendt af Sydvestjyllands samlede fordeling. De kommunale fordelinger kan ses af bilag 1C.

Tabel 1.3 Turismeforbruget fordelt på forretnings-/ferierejser og Danmark/udland Sydvestjylland. 2008

	I alt		Forretningsrejser		Ferierejser	
	mio. kr.	pct.	mio. kr.	pct.	mio. kr.	pct.
I alt	3.882	100	914	100	2.968	100
Danmark	2.045	53	835	91	1.210	41
Udland	1.837	47	78	9	1.759	59

Kilde: VisitDenmarks turismesatellitregnskab.

Tabel 1.4 viser fordelingen af forretningsrejser og ferierejser på overnattende gæster og endagsturister. 83 pct. eller 3,2 mia. kr. af turismeforbruget i Sydvestjylland er fra overnattende gæster. Forbruget fra overnattende gæster kommer primært fra ferierejsende, mens de forretningsrejsende i næsten lige stor grad forbruger som endagsrejsende, som overnattende gæster i Sydvestjylland. Igen skjuler summeringen forskelle i kommunerne, der dog alle har en overvægt af forbrug fra overnattende gæster, brødfødt af en overvægt af overnattende feriegæster. Den kommunale fordeling på overnatninger og endagsturister kan ligeledes ses af bilag 1C.

Tabel 1.4 Turismeforbrug fordelt på overnatnings- og endagsturisme samt på ferie-/forretning. Sydvestjylland. 2008

	I alt		Forretningsrejser		Ferierejser	
	mio. kr.	pct.	mio. kr.	pct.	mio. kr.	pct.
I alt	3.882	100	914	100	2.968	100
Overnattende gæster	3.239	83	550	60	2.689	91
Endagsturister ¹	643	17	363	40	279	9

Note: Overnatninger inkluderer kommercielle og ikke-kommercielle overnatningsformer

¹ Tallene er behæftet med relativ stor usikkerhed.

Kilde: VisitDenmarks turismesatellitregnskab.

Nedenstående tabel viser fordelingen af turismeforbruget på kommercielle og ikke-kommercielle overnatningsformer i Sydvestjylland. 70 pct. af turismeforbruget stammer fra gæster, der overnatter på kommercielle overnatningsformer, hvoraf lejede feriehus og forretningsrejsende på hotel har de største andele (hhv. 39 og 14 pct.). Andelen af turismeforbrug fra gæster overnattende på kommercielle overnatningsformer er i Sydvestjylland langt højere end Region Syddanmarks andel og især i forhold til resten af landet.

Varde står for 25 pct. point af turismeforbruget i lejede feriehus, mens det er Esbjerg, der sikrer højden på de forretningsrelaterede hotelovernatninger (9 pct. point), der dog ikke er nær så høj som for regionen og på landsplan. Fordelingen af turismeforbruget på overnatningsformer for kommunerne kan ses af bilag 1D.

Tabel 1.5 Turismeforbrug fordelt på overnatningsformer. Sydvestjylland. 2008

	Turismeforbrug i alt (mio. kr.)	Fordeling for Sydvestjylland	Fordeling for regionen	Fordeling for hele landet
	mio. kr.		pct.	
I alt	3.882	100	100	100
Kommercielle i alt:	2.707	70	56	51
Hotel – ferierelateret	161	4	5	10
Hotel – forretningsrelateret	550	14	24	20
Camping	298	8	7	6
Vandrerhjem	27	1	1	1
Lejet feriehus	1.501	39	14	10
Feriecentre	126	3	1	2
Festival	39	1	2	1
Lystbåde	1	0	2	1
Bondegårde	3	0	0	0
Krydstogt	0	0	0	1
Ikke-kommercielle i alt:	1.174	30	44	49
Eget feriehus	340	9	5	2
Lånt sommerhus	108	3	2	1
Familie/venner	84	2	13	17
Endagsturister – ferie	279	7	8	16
Endagsturister – forretning	363	9	17	12

Kilde: VisitDenmarks turismesatellitregnskab.

Opgørelsen af turismeforbruget viser også, hvordan forbruget fordeler sig på forskellige produkttyper, jf. turismesatellitregnskabet. Regnskabet inddeler produkterne i tre typer: Turismekaraktteriske produkter (typiske turismeprodukter), turistforbundne produkter (primært detailhandlen) og endelig "ikke-turismespecifikke produkter", som omfatter alle andre produkter.

Turismeforbruget i Sydvestjylland er kendetegnet ved, at 58 pct. heraf går til de turismekaraktteriske produktgrupper, herunder især rejseservice (18 pct. point) og overnatning (17 pct. point). Specielt forretningsrejserne har et stort forbrug af de turismekaraktteriske produkter (98 pct.). Samlet set går 24 pct. af forbruget til de turistforbundne produktgrupper (svarende til detailhandelen), hvor ferierejserne har

det største forbrug. På landsplan er der relativt mere vægt på de turismekaraktæristiske produkter, hvor 65 pct. af det samlede forbrug er placeret.

Tabel 1.6 Turismeforbruget fordelt på forretnings-/ferierejser og produkter – Sydvestjylland. 2008

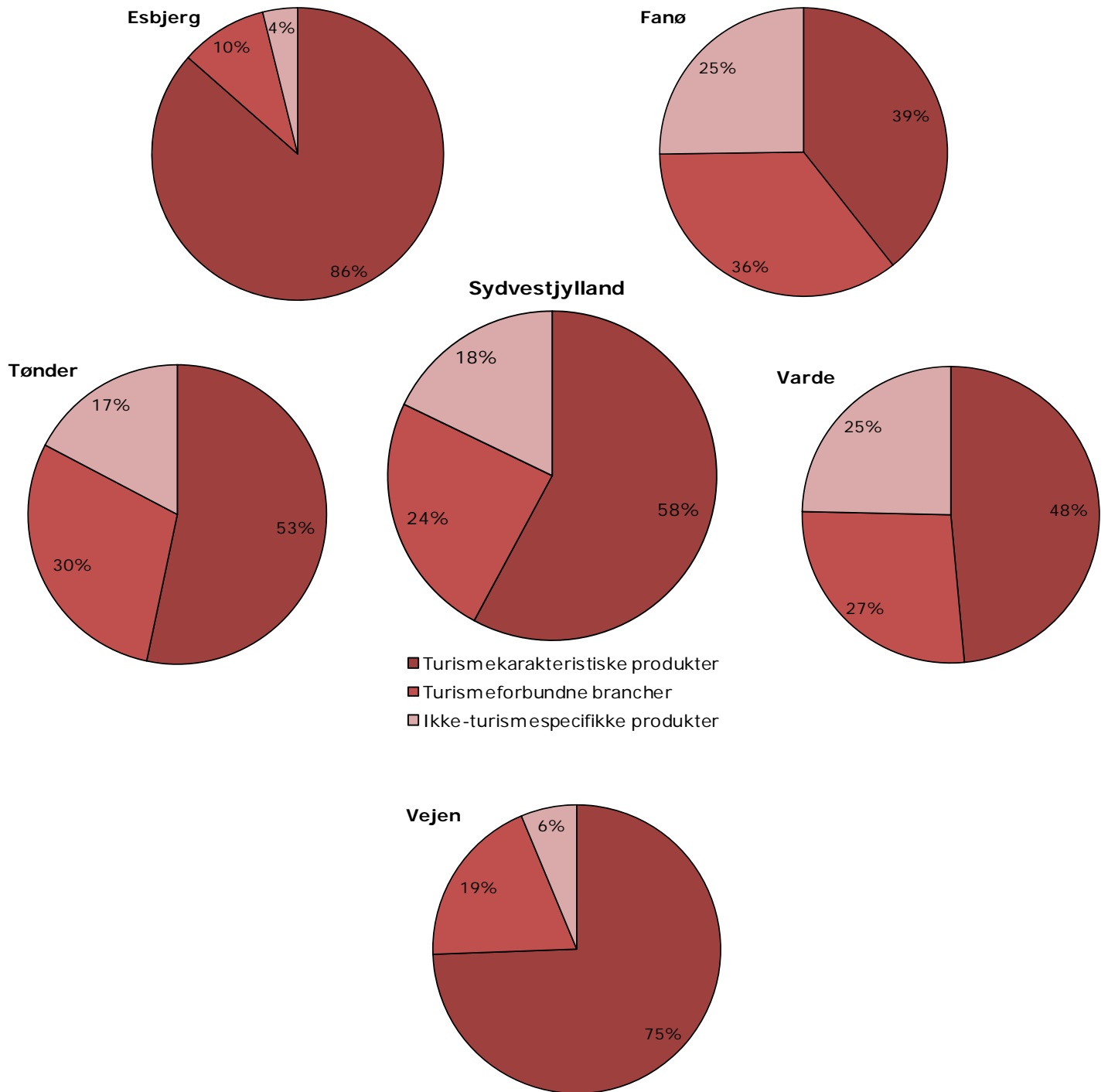
	I alt		Forretningsrejser		Ferierejser	
	mio. kr.	pct.	mio. kr.	pct.	mio. kr.	pct.
I alt	3.882	100	914	100	2.968	100
Turismekaraktæristiske produktgrupper	2.246	58	896	98	1.350	46
Heraf:						
Overnatning	651	17	387	42	264	9
Restaurant	317	8	29	3	288	10
Transport	563	15	442	48	121	4
Rejse-service	690	18	34	4	657	22
Kultur og forlystelser	24	1	3	0	21	1
Turismeforbundne produktgrupper	943	24	16	2	927	31
Heraf:						
Føde- og drikkevarer samt tobak	426	11	1	0	426	14
Benzin og andet brændstof	253	7	3	0	250	8
Andet	263	7	12	1	251	8
Ikke-turismespecifikke produkter	693	18	2	0	691	23

Note: Tallene er revideret siden VisitDenmark publikationen: "Turismens økonomiske betydning i Danmark 2006".

Kilde: VisitDenmarks turismesatellitregnskab.

Den lave forbrugsandel på de turismekaraktæristiske produktgrupper kommer især fra Fanø og Varde, hvilket ses af figur 1.1 på næste side. Disse kommuner er begge præget af ferieturisme og især i overnatninger i feriehusene både af kommerciel og privat art, hvilket giver en relativt lav andel af forbrug på turismekaraktæristiske produkter. Imens er Esbjerg og Vejen over landsgennemsnittet for forbrugsandel på turismekaraktæristiske produkter. Disse to kommuner har en relativt stor andel af turismeforbrug fra forretningsrejsende på hotel (hhv. 44 og 26 pct. jf. bilag 1D), hvorfor overnatning og transport er relativt vigtige produkter for turismen i disse kommuner.

Figur 1.1 Turismeforbruget i Sydvestjylland fordelt på produktgrupper



Kilde: VisitDenmarks turismesatellitregnskab.

Kapitel 2. Samfundsøkonomiske effekter

Dette kapitel beskriver de samfundsøkonomiske effekter af turismen, som turismeforbruget bidrager til. De samfundsøkonomiske effekter inkluderer både de direkte og de afledte effekter af turismeforbruget. De afledte effekter fremkommer, når en virksomhed, som har solgt en vare eller en ydelse direkte til en turist, bruger en del af sin omsætning på:

1. at købe råvarer i en anden virksomhed (indirekte effekter).
2. at aflønne sine ansatte, som derefter bruger en del af deres løn hos andre virksomheder (inducerede effekter).
3. at sende penge ud af landet til udenlandske ejere (importeffekter).

Når der købes råvarer eller aflønnes personale (jf. 1) og 2), medfører det naturligt, at en del af de effekter, turistforbruget skaber, havner i andre kommuner end lige dér, hvor turisten handler. I jo højere grad en kommune selv har de råvarer og den arbejdskraft, der skal til for at servicere turismen, desto større andel af effekterne forbliver i kommunen. I praksis vil alle kommuner "tabe" en del af turismens samfundsøkonomiske effekter til andre kommuner, men vil samtidig også "modtage" nogle økonomiske effekter fra andre kommuners turisme.

Når vi i dette kapitel opregner de samfundsøkonomiske effekter i Sydvestjylland, stammer det altså for det første fra det direkte turismeforbrug i kommunerne, som delvist skaber effekter i kommunerne selv, og for det andet fra det direkte turismeforbrug i andre kommuner, hvortil Sydvestjyllands kommuner måtte levere råvarer, arbejdskraft o.l. *Der er med andre ord ikke en entydig, 1:1, sammenhæng mellem turismeomsætningen i Sydvestjylland (jf. tabel 1.1) og de samfundsøkonomiske effekter i Sydvestjylland afledt af turisme.*

2.1. Beskæftigelse

Turisternes forbrug skaber en mængde arbejdspladser - her kaldt turismeskabte årsværk. Turismen skaber gennem direkte og afledte effekter 4.195 årsværk i Sydvestjylland, hvilket svarer til 20,1 pct. af den samlede turismeskabte beskæftigelse i Region Syddanmark. Ud af de i alt 122.224 beskæftigede i Sydvestjylland har turismen en andel på 3,4 pct. Denne andel er på niveau med turismens andel af beskæftigelsen i Region Syddanmark og 0,1 pct. point under landsgennemsnittet.

De beskæftigede i kommunerne er opgjort på arbejdssted. Det er derfor ikke ækvivalent med kommunernes arbejdende befolkning, idet en kommune også beskæftiger borgere fra andre kommuner, mens kommunens egne borgere er beskæftiget både inden og uden for kommunegrænsen. Der er derfor heller ikke en direkte sammenhæng mellem antallet af turismeskabte årsværk og turismeskabte skatteindtægter i afsnit 2.3.

De fem kommuner, der udgør Sydvestjylland, er af meget forskellig størrelse, hvorfor antallet af turismeskabte årsværk naturligt er meget forskellige. Turismeandelen af den samlede beskæftigelse er imidlertid lige så forskellig. Mens Fanø skaber relativt flest årsværk gennem turismen i regionen, skaber Vejen relativt færrest årsværk gennem turismen med kun 0,7 pct.

Tabel 2.1.1 Antal arbejdspladser skabt af turismen. Region Syddanmark. 2008

	Turismeskabte årsværk	Samlet antal beskæftigede i kommunen	Turismeandel af samlet beskæftigelse pr. kommune (pct.)
	årsværk		pct.
Danmark	101.531	2.901.692	3,5
Region Syddanmark	20.824	605.125	3,4
Sydvestjylland	4.195	122.224	3,4
Odense	2.391	103.228	2,3
Vejle	2.049	58.386	3,5
Varde	1.777	22.862	7,8
Kolding	1.724	54.238	3,2
Sønderborg	1.473	38.302	3,8
Fredericia	1.239	29.479	4,2
Middelfart	1.000	17.464	5,7
Svendborg	994	25.138	4,0
Tønder	971	19.092	5,1
Esbjerg	959	59.316	1,6
Nyborg	930	12.052	7,7
Billund	907	18.147	5,0
Aabenraa	786	30.662	2,6
Haderslev	707	27.059	2,6
Assens	645	16.485	3,9
Langeland	629	5.569	11,3
Faaborg-Midtfyn	458	21.430	2,1
Fanø	348	1.068	32,6
Nordfyns	332	10.827	3,1
Kerteminde	267	11.823	2,3
Vejen	139	19.886	0,7
Ærø pr. 1. januar 2006	97	2.611	3,7

Note: Inkl. direkte og afledte effekter. Opgjort i fuldtidsbeskæftigede. Kilde: VisitDenmarks økonomiske model LINE.

De direkte og afledte effekter af turisternes forbrug forbliver ikke inden for én kommune men spredt sig til de øvrige kommuner i Danmark. Derfor skabes turismebeskæftigelsen i Sydvestjylland både fra turister, der overnatter i området og fra turister, som overnatter i andre kommuner.

2.129 job eller 51 pct. af den turismeskabte beskæftigelse i Sydvestjylland ligger inden for de turismekaraktteriske brancher, hvor overnatningssteder står for den største andele (24 pct. point). I forhold til Region Syddanmark og resten af landet er andelen af turismeskabt beskæftigelse inden for de turismekaraktteriske brancher lidt lavere i Sydvestjylland. Det er især transportvirksomhederne, der får en lavere andel af turismeforbruget i Sydvestjylland. Den resterende turismeskabte beskæftigelse i Sydvestjylland er fordelt med størst vægt til ikke-turismespecifikke branchegrupper.

Fordelingen for de enkelte kommuner kan ses af bilag 2A.

Tabel 2.1.2 Beskæftigelse fordelt på branchegrupper afledt af turismen, Sydvestjylland. 2008

	Beskæftigede	Fordeling for Sydvestjylland	Fordeling for regionen	Fordeling for hele landet
	årsværk	pct.		
I alt	4.195	100	100	100
Turismekaraktteristiske branchegrupper	2.129	51	58	53
Overnatningssteder	1.008	24	29	19
Restauranter og værtshuse	486	12	12	15
Transportvirksomheder	127	3	6	8
Rejse-service	419	10	8	8
Forlystelsesparker, museer mv.	89	2	3	3
Turismeforbundne branchegrupper (detailhandel mv.)	824	20	17	21
Ikke-turismespecifikke branchegrupper (øvrige brancher)	1.242	30	25	26

Note: Inkl. direkte og afledte effekter.

Kilde: VisitDenmarks økonomiske model LINE.

2.2. Værditilvækst

Den turismeskabte værditilvækst udgør 2.2 mia. kr. i Sydvestjylland. Dette svarer til 3,6 pct. af kommunernes samlede værditilvækst. Til sammenligning er Region Syddanmarks turismeskabte værditilvækstsandel på 3,3 pct., mens den på landsplan er på 3,2 pct. Sydvestjyllands turismeskabte værditilvækst udgør knapt 15 pct. af regionens samlede turismeskabte værditilvækst.

Værditilvækst svarer til BNP i basispriser – altså eksklusiv produktskatter og produktsubsidier. Den formelle betegnelse er "bruttoværditilvækst", men i denne rapport anvendes blot "værditilvækst".

Tre af Sydvestjyllands kommuner har en turismeandel af værditilvæksten over gennemsnittet. Fanø er igen langt foran med 37,5 pct. af værditilvæksten skabt af turisme, men også Varde og Tønders turisme udgør store andele. Vejen er den lavest placerede i regionen.

Tabel 2.2.1 Værditilvækst skabt af turismen. Region Syddanmark. 2008

	Turismeskabt værditilvækst	Samlet værditilvækst i kommunen	Turismeandel af samlet værditilvækst
	mio. kr.		pct.
Danmark	46.826	1.481.103	3,2
Region Syddanmark	9.440	288.935	3,3
Sydvestjylland	2.195	60.341	3,6
Varde	997	11.046	9,0
Odense	972	46.882	2,1
Vejle	911	26.030	3,5
Kolding	738	24.339	3,0
Sønderborg	680	18.248	3,7
Tønder	528	9.065	5,8
Fredericia	461	17.536	2,6
Svendborg	445	11.440	3,9
Middelfart	416	8.131	5,1
Aabenraa	404	16.722	2,4
Esbjerg	392	30.517	1,3
Nyborg	380	5.419	7,0
Billund	336	9.549	3,5
Haderslev	326	11.715	2,8
Langeland	298	2.531	11,8
Assens	290	7.982	3,6
Faaborg-Midtfyn	221	10.161	2,2
Fanø	208	555	37,5
Nordfyns	166	5.233	3,2
Kerteminde	137	5.459	2,5
Vejen	69	9.159	0,8
Ærø pr. 1. januar 2006	64	1.218	5,2

Note: Dækker både de direkte og afledte effekter af turismen. Kilde: VisitDenmarks økonomiske model LINE.

Af de 2.195 mio. kr., som Sydvestjyllands turismeskabte værditilvækst udgør, kommer 42 pct. fra de turismekaraktéristiske brancher. Herunder udgør rejseservice med 349 mio. kr. den største andel (16 pct. point).

Andelen af værditilvækst fra turismekaraktéristiske brancher er mindre for Sydvestjylland end for regionen og på landsplan. Det er især overnatningssteder og transportvirksomheder, der udgør en mindre andel. I stedet er værditilvæksten fra de ikke-turismekaraktéristiske branchegrupper højere i Sydvestjylland end for Region Syddanmark og resten af landet.

De kommunale fordelinger ses af bilag 2B.

Tabel 2.2.2 Værditilvækst fordelt på branchegrupper afledt af turismen. Sydvestjylland. 2008

	Værditilvækst	Fordeling for Sydvestjylland	Fordeling for regionen	Fordeling for hele landet
	mio. kr.		pct.	
I alt	2.195	100	100	100
Turismekaraktéristiske branchegrupper	928	42	50	47
Overnatningssteder	276	13	17	12
Restauranter og værtshuse	119	5	6	7
Transportvirksomheder	137	6	11	12
Rejseservice	349	16	13	13
Forlystelsesparker, museer mv.	47	2	3	4
Turismeforbundne branchegrupper (detailhandel mv.)	281	13	13	17
Ikke-turismespecifikke branchegrupper (øvrige brancher)	986	45	37	36

Note: Inkl. direkte og afledte effekter.

Kilde: VisitDenmarks økonomiske model LINE.

2.3. Skatter og afgifter

Sydvestjyllands turisme skaber offentlige indtægter på 1,4 mia. kr. De fleste af disse falder inden for vare- og selskabsskatter, herunder især moms/merværdiafgift med 585 mio. kr. Personskatterne beløber sig til 560,5 mio. kr., hvoraf 209,7 mio. kr. går til kommunerne. Fordelingen på kommunerne kan ses af bilag 2C

Sydvestjyllands turisme skaber 4,8 pct. af kommunernes samlede skatteprovenu, hvilket er højere end for Region Syddanmark og for resten af landet. Det er især Fanø, der har et højt turismeskabt skatteprovenu, men også Varde får hele 10,8 pct. af sit samlede skatteprovenu fra turismen. I bunden findes Vejen med 1,1 pct. af skatteprovenuet fra turismen. Turismens andel af skatteprovenuet på kommunalt plan kan aflæses af bilag 2D.

Tabel 2.3.1 Skatter og afgifter afledt af turismen, Sydvestjylland. 2008

	Skatter og afgifter	Andel af Sydvest- jyllands samlede skatteprovenu	Tilsvarende andel for regionen	Tilsvarende andel for Danmark
	1.000 kr.		pct.	
I alt skatter og afgifter	1.439.440	4,8	4,2	4,3
Personskatter i alt	560.500	3,3	3,2	3,2
Kommuneskatter	268.370	3,6	3,5	3,6
Kirkeskatter	10.280	3,7	3,5	3,6
Regionsskatter ¹	72.180	3,1	2,7	2,4
Statsskatter	209.670	3,1	3,1	3,0
Vare- og selskabsskatter i alt	878.940	6,6	5,5	5,9
Vareskatter/Punktafgifter	195.460	5,5	2,8	3,3
Moms/Merværdiafgift	585.480	7,4	6,9	6,9
Selskabsskatter ²	98.000	5,3	4,3	5,8

1: Sundhedsbidrag

2: I gennemsnit tilfalder ca. 13 pct. af selskabsskatterne kommunerne.

Note: Inkl. direkte og afledte effekter.

Kilde: VisitDenmarks økonomiske model LINE.

Kapitel 3. Udviklingen i overnatninger

Dette kapitel vil vise udviklingen *registrerede* overnatninger i Sydvestjylland over de seneste ti år. Registrerede overnatninger henviser til Danmarks Statistiks løbende overnatningsstatistikker og omfatter hoteller og feriecentre med mindst 40 senge, vandrerhjem, lystbådehavne, campingpladser med mindst 75 enheder og lejede feriehus gennem bureauer med min. 25 huse. I Sydvestjylland spiller overnatninger i lejet feriehus en betydelig rolle, hvorfor feriehusovernatningerne gennemgås i afsnit 3.1. Opdelingen af overnatninger på overnatningsformer er besværliggjort af diskretioneringshensyn. Det er således ikke muligt at oplyse totalen for camping, hoteller eller vandrehjem, mens det for lystbådehavne ikke er muligt at oplyse de kommunale tal. De enkelte overnatningsformer er derfor behandlet individuelt i de følgende afsnit.

Danskere og tyskere er langt de største turistgrupper i Sydvestjylland baseret på antallet af overnatninger. I 2009 udgjorde de tilsammen 93 pct. af alle overnatninger i området.

Fra 2008 til 2009 faldt de samlede overnatninger med 2,8 pct. Faldet skete som følge af et fald i udenlandske overnatninger på 3,5 pct. og et fald i de danske overnatninger på 1,4 pct. Denne udvikling var mere positiv end udviklingen i hele regionen. På landsplan faldt både danske og udenlandske overnatninger endnu voldsommere. De kommunale fordelinger kan ses af bilag 3A.

Tabel 3.1 Overnatninger fordelt på nationalitet, inkl. Feriehuse*. Sydvestjylland

	2008	2009	Udvikling		
			Udvikling 2008-2009 Sydvestjylland	Udvikling 2008-2009 Region Syd- danmark	Udvikling 2008-2009 hele landet
	1.000 overnatninger		pct.		
I alt	6.195	6.019	-2,8	-3,1	-6,0
Danmark	1.914	1.887	-1,4	-2,0	-5,6
Udlandet	4.282	4.132	-3,5	-4,2	-6,5
Tyskland	3.799	3.709	-2,4	-2,7	-3,1
Holland	162	162	-0,1	-6,7	-7,7
Norge	138	108	-21,5	-5,0	-8,5
Sverige	70	49	-30,6	-10,0	-22,8
Storbritannien ¹	21	21	0,3	-13,1	-11,4
Andre lande	91	83	-8,8	-14,4	-8,3

*Ekskl. Feriehuse i Vejen. 1: Ekskl. feriehus, da feriehusstatistikken kun opdeles på de 5 hovedmarkeder, samt "Andre lande".
Kilde: Danmarks Statistik

3.1 Feriehusudlejning

Feriehusudlejning blev opgjort på kommunalt niveau for første gang 2008. Det er derfor ikke muligt at beskrive udviklingen i feriehusudlejningen før 2008.

Antallet af udlejningsbureauer i Vejen er ganske få, og tallet for overnatninger i feriehus i Vejen 2008 kan derfor ikke oplyses af hensyn til diskretionering. Vejen er derfor ikke medtaget i den samlede beregning. I 2009 var der 6.200 overnatninger i lejet feriehus i Vejen.

I 2008 blev der gjort 3,9 mio. overnatninger i lejet feriehus i Sydvestjylland. Knap 82 pct. af disse var tyske gæster, mens kun godt 13 pct. var danskere. I 2009 faldt antallet af overnatninger til 3,7 mio. Dette fald var mindre end for Region Syddanmark og resten af landet. De danske overnatninger faldt mindre i Sydvestjylland, mens faldet i de tyske var på niveau med resten af landet. Det relativt lille samlede fald er desuden udfald af en større andel tyske gæster i Sydvestjylland end på landsplan.

Tabel 3.3 Antal overnatninger for feriehusene fordelt på udvalgte markeder, Sydvestjylland

	1.000 overnatninger		Udvikling 2008-2009	Udvikling 2008-2009 Region Syddanmark	Udvikling 2008-2009 i hele landet
	2008	2009	Sydvestjylland	pct.	
Feriehuse	3.852	3.700	-3,9	-6,5	-5,9
Danmark	508	477	-6,0	-14,8	-9,0
Tyskland	3.141	3.043	-3,1	-3,2	-2,8

Note: Ekskl. Vejen.

Kilde: Danmarks Statistik

Af tabel 3.4 ses de kommunale feriehusudlejninger for 2008-2009. Det ses, at Varde har størstedelen af feriehusovernatningerne, og det er derfor Vardes fald i overnatninger, der er toneangivende for faldet i de samlede feriehusovernatninger fra 2008 til 2009. Esbjerg og Fanø har i samme periode oplevet en stigning. Dog er tallene for Fanø forbundet med særlig stor usikkerhed, da statistikken for 2008 jf. det lokale Fanø Erhvervs- og Turistråd, er behæftet med fejl. Den reelle vækst antages derfor at være lavere.

Tabel 3.4 Antal overnatninger for feriehusene fordelt på kommuner, Sydvestjylland

	2008	2009	Udvikling 2008-2009
	1.000 overnatninger		
Feriehusudlejning i Sydvestjylland¹	3.851,9	3.700,2	-3,9
Esbjerg	52,6	59,9	13,9
Fanø	467,9	592,4	26,6
Tønder	759,2	705,0	-7,1
Varde	2.572,2	2.342,9	-8,9

1: Ekskl. Vejen

Kilde: Danmarks Statistik

I de løbende statistikker er flere feriehus defineret som feriecentre grundet deres organisering. De fremgår derfor ikke af feriehusstatistikken, men af Feriecentre. Det betyder, at antallet af feriehusovernatninger ville være større, hvis man afgrænsede ved turistrådernes egne definitioner frem for Danmarks Statistiks opdeling. Forskellen ses også af kapitel 6, hvor indberettende feriecentre langt overstiger antallet opgjort i Guide Danmark.

3.2 Camping

Camping er den næststørste overnatningsform i Sydvestjylland opgjort på antal overnatninger. Mere end 60 pct. af alle overnatninger i området ekskl. feriehus blev gjort på campingplads i 2009. De samlede campingovernatninger, ekskl. Vejen, er siden 2000 steget med 11 pct., men der er store forskel mellem kommunerne. Varde Kommune har flest overnatninger på camping med knapt 0,7 mio. overnatninger i 2009. Tallene for Fanø er dog forbundet med særlig stor usikkerhed, da statistikken for 2009 jf. Fanø Erhvervs- og Turistråd er behæftet med fejl. Den reelle vækst i overnatninger fra 2008 til 2009 antages derfor at være tæt på nul.

Tabel 3.5 Antal overnatninger på camping, Sydvestjylland

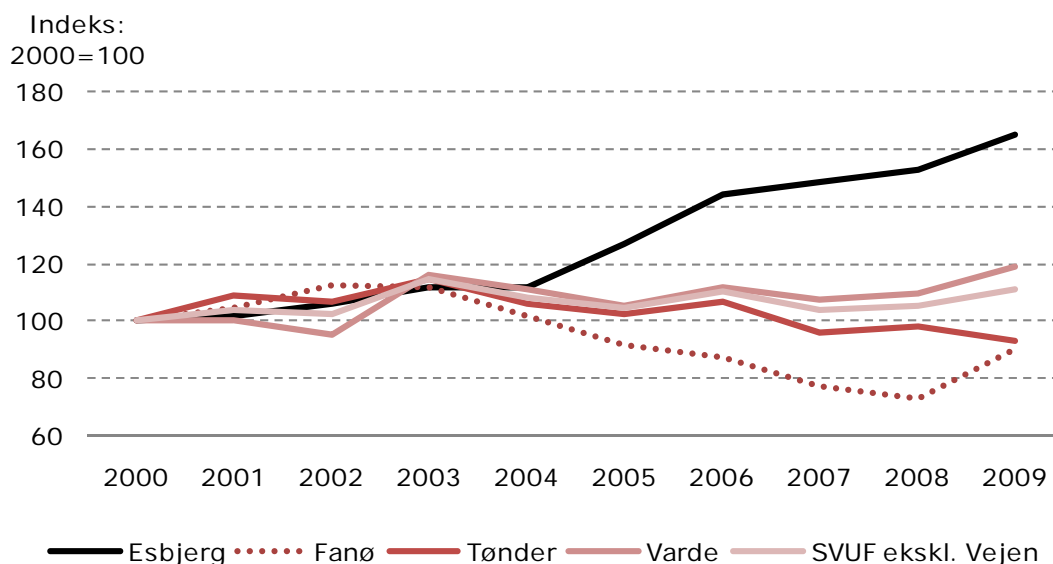
	2000	...	2008	2009	Udvikling 2008-2009
	1.000 overnatninger				pct.
Camping i Sydvestjylland¹	1.262	...	1.331	1.404	5,5
Esbjerg	117	...	178	192	7,9
Fanø	146	...	106	132	24,3
Tønder	419	...	410	390	-4,8
Varde	581		637	690	8,3

1: Ekskl. Vejen

Kilde: Danmarks Statistik

Af figur 3.1 ses udviklingen i campingovernatning i Esbjerg, Fanø, Tønder og Varde, samt summen af de fire kommuner. Esbjerg har haft den klart største vækst, men i perioden 2000-2004 var udviklingen den samme i næsten alle kommuner.

Figur 3.1 Udviklingen i campingovernatninger, Sydvestjylland



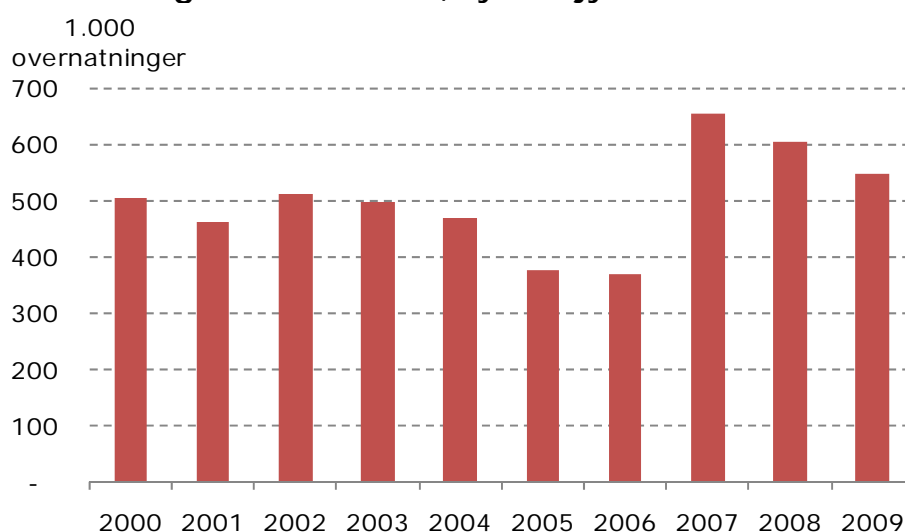
Kilde: Danmarks Statistik

3.3 Feriecentre

Af de 2,3 mio. overnatninger, som Sydvestjyllands kommercielle turisme udgjorde i 2009, var hele 24 pct. på feriecentre. Over halvdelen af disse overnatninger var i Varde Kommune, der da også har flest feriecentre. En opgørelse af antallet af overnatningsvirksomheder kan ses af kapitel 6. Af figur 3.2 ses, hvorledes antallet af overnatninger på feriecentre faldt i perioden 2002-2006. I 2007 steg overnatningerne til nye højder, men niveauskiftet har ikke ændret på den faldende tendens.

Flere feriecentre i Sydvestjylland har karakter af feriehuse, men indgår alligevel definitionisk i kategorien feriecentre i de løbende statistikker. Dette ses også i kapitel 6, hvor indberettende feriecentre langt overstiger antallet opgjort i Guide Danmark.

Figur 3.2 Overnatninger i feriecentre, Sydvestjylland



Kilde: Danmarks Statistik

3.4 Hotel

Hotelturismen er den mest indbringende overnatningsform opgjort i døgnforbrug. Til trods for at blot hver tiende af de kommercielle overnatninger i Sydvestjylland blev gjort på hotel i 2009, er overnatningsformen således en vigtig kilde til turismeforbrug. Døgnforbruget benyttet til beregningerne i kapitel 1 kan ses af bilag 5A.

Af tabel 3.5 ses, at antallet af overnatninger på hotel i Sydvestjylland, ekskl. Vejen, er faldet markant fra 2008 til 2009. Dette har især kunne mærkes i Tønder og Varde, hvor udviklingen i forhold til 2000 ligeledes har været brat nedadgående. Det skal her bemærkes, at der altid kan ske en ændring i definitionen af de enkelte overnatningsvirksomheder. En akkumulering af hoteller og feriecentre giver imidlertid ikke et andet billede af tendenserne.

Tabel 3.6 Antal overnatninger på hotel, Sydvestjylland

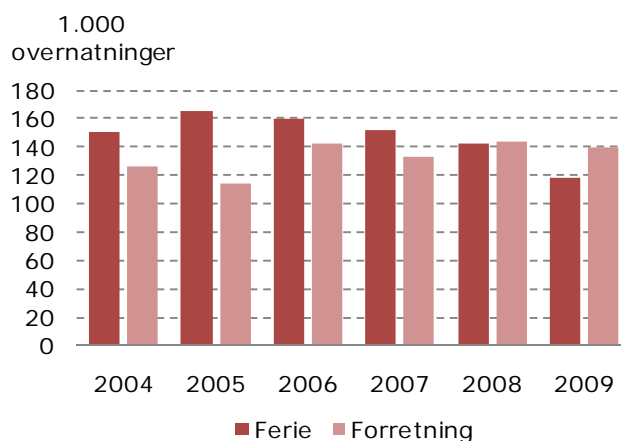
	2000	...	2008	2009	Udvikling 2008-2009
	1.000 overnatninger				pct.
Hotel i Sydvestjylland¹	272	...	289	261	-9,7
Esbjerg	117	...	145	140	-3,1
Fanø	0	...	0	0	-
Tønder	101	...	89	75	-16,2
Varde	54	...	55	46	-16,7

1: Ekskl. Vejen

Kilde: Danmarks Statistik

Forretningsturismen er karakteriseret ved at være sæsonafhængig sammenlignet med ferieturismen. Dermed er forretningsturismen en vigtig økonomisk aktivitet for turismevirksomheder med helårsaktivitet, men selvfølgelig samtidig for de mange virksomheder, der bl.a. forsyner turismebrancher. Forretningsovernatninger er defineret til kun at ske på hotel. Opdelingen på forretning og ferie går kun tilbage til 2004.

Figur 3.3 viser, hvordan ferieovernatningerne på hotel har været faldende siden 2005, mens forretningsovernatningerne har en stigende trend, og dermed har overgået ferieovernatningerne i antal fra 2008.

Figur 3.3 Antal hotelovernatninger fordelt på ferie og forretning. Sydvestjylland

Note: Ekskl. Vejen. Ikke korrigeret for små enheder.

Kilde: Danmarks Statistik

Kapitel 4. Sæsonafhængighed

Dette kapitel beskriver fordelingen af registrerede overnatninger i Sydvestjylland på årets tolv måneder, samt udregner en såkaldt sæsonindikator for de enkelte overnatningsformer og nationalitetsgrupper. Opgørelsen er eksklusiv overnatninger i lejet feriehus, da disse ikke er månedsfordelte på kommuner.

Sæsonindikatoren skal fortolkes som; hvor mange gange større de traditionelle højsæsonmåneder, juli og august, er, målt i overnatninger, sammenlignet med en gennemsnitsmåned. Er sæsonindikatoren fx 2,0; betyder det, at der i juli og august i gennemsnit er dobbelt så mange overnatninger som i en gennemsnitsmåned. Indikatoren giver dermed et fingerpeg om omfanget af kapacitetstilpasning, der skal ske hen over året på kommunens overnatningssteder.

I 2009 var der i alt 2,3 mio. overnatninger i Sydvestjylland fordelt på fem forskellige overnatningsformer. For at omgå diskretioneringshensyn er sæsonfordelingen lavet i andele årets fulde overnatning. Alle overnatningsformer og kommuner er således med i dette kapitel for at forbedre kvaliteten af analysen. De kommunale sæsonindikatorer kan ses af bilag 4A.

Tabel 4.1 Antal overnatninger 2009. Sydvestjylland

	Total	Camping ¹	Feriecentre	Hoteller ²	Vandrerhjem	Lystbådehavne
Hele året	100	100	100	100	100	100
Januar	2		4	5	4	
Februar	3		8	6	4	
Marts	4	2	7	8	5	
April	8	8	9	8	9	
Maj	11	12	9	9	10	21
Juni	10	11	7	9	10	20
Juli	26	32	20	12	18	30
August	18	22	11	11	13	21
September	7	7	7	10	11	8
Oktober	4		11	9	11	
November	2		4	7	3	
December	5	6	3	5	2	
Sæsonindikator³	2,7	3,3	1,8	1,4	1,9	3,0

1: Camping opgøres kvartalsvist for oktober-december og januar-marts

2: Sæsonopdelingen af hotelovernatninger fordelt på ferie og forretning kan ses af bilag 4B.

3: Defineret som $((\text{juli} + \text{august})/2)/(\text{gennemsnit for hele året})$.

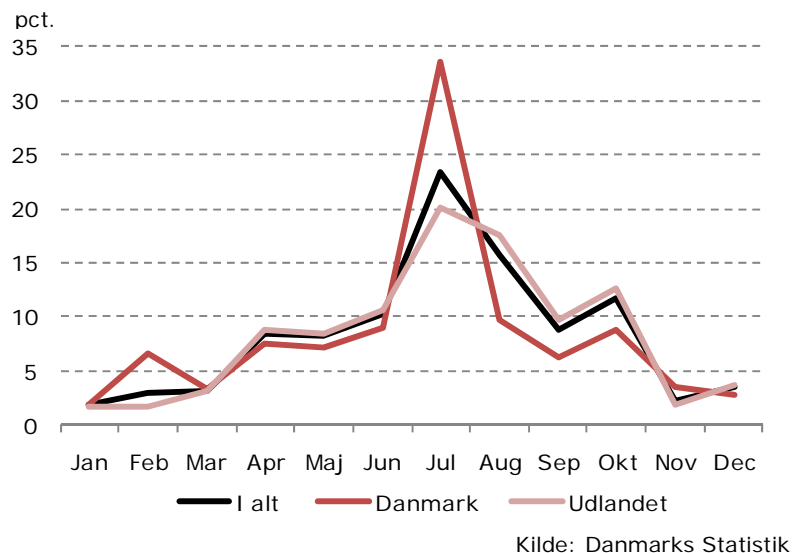
Kilde: Danmarks Statistik.

Statistikken for udlejningen af feriehus på månedsbasis kan ikke opdeles geografisk, da den er baseret på de største udlejningsbureauers samlede overnatningstal. Tallene dækker således også kun ca. 60-70 pct. af markedet målt i udlejede hus-uger. Der vil derfor være afvigelser fra den reelle sæsonvariation, hvis de store udlejningsbureauer har en anden månedsfordeling end resten af markedet.

Af figur 4.1 ses sæsonen i feriehusovernatninger for hele landet, både for de samlede feriehusovernatninger og for hhv. danske og udenlandske feriehusovernatninger. Det ses, at juli og august måned udgør hhv. 23 og 16 pct. af årets samlede overnatninger, hvilket giver en sæsonindikator på 2,3. Dette er en smule lavere end sæsonindikatoren for de samlede øvrige overnatningsformer på landsplan, som især er præget af den meget sæsonafhængige camping.

De danske feriehusovernatninger er især koncentreret omkring juli måned, mens både udenlandske og danske overnatninger viser et udsving i oktober måned, der dog er afhængig af efterårsferiernes placering i de forskellige lande. Også de udenlandske overnatninger i august måned er særligt afhængige af alternerende ferieperioder i bl.a. Tyskland, der er det vigtigste udenlandske marked for Danmark, når det drejer sig om feriehusovernatninger.

Figur 4.1 Månedernes andel af de samlede feriehusovernatning, 2009. Hele landet



Kapitel 5. Markedsforventninger

I det følgende ses forventningerne til turismen i Danmark som helhed. Forecastet er baseret på en modelkørsel af Tourism Economics. Dette svarer til en "alt andet lige" analyse, som forudsætter, at alt andet end de makroøkonomiske faktorer forbliver uændret i fremtiden.

Det skal bemærkes, at beregningen af den fremtidige udvikling på mellemlangt sigt er forbundet med en relativ stor usikkerhed – specielt i slutningen af perioden. Den endelige udvikling skabes af en blanding af økonomiske faktorer, som har ændret sig, og strukturelle faktorer, som vil få en indvirkning på turismeudviklingen de kommende år.

Af tabel 5.1 ses det, at den økonomiske model bag forecastet forventer, at overnatningerne de næste 3-4 år igen vil stige i forhold til det meget lave niveau i 2009. Efter 2012 vil stigningen udelukkende blive drevet af flere danske overnatninger, fordi de udenlandske overnatninger forventes at stagnere omkring 22,5 mio. efter 2012. Dette antal svarer til niveauet i 2007. Denne udvikling vil medføre, at dansk turisme sandsynligvis fortsat vil tabe markedsandele i Europa i perioden.

Tabel 5.1 Antal overnatninger på kollektive overnatningsformer – forecast, positiv og negativt scenarie

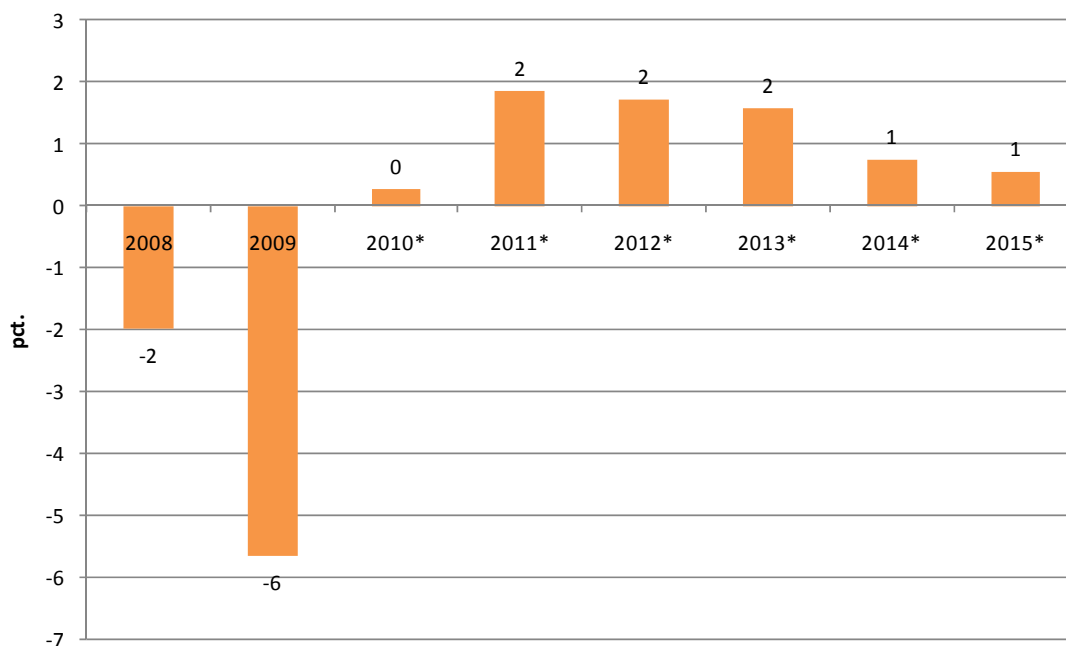
	2008	2009	2010*	2011**	2012**	2013**	2014**	2015**
				1.000				
Forecast	44.717	42.186	42.294	43.077	43.817	44.507	44.839	45.089
Positiv				43.482	44.459	45.413	46.388	47.383
Negativ				42.199	42.204	42.177	42.118	42.027
Ændring i forhold til året før:								
				pct.				
Forecast	-2	-6	0	2	2	2	1	1
Positiv				3	2	2	2	2
Negativ				0	0	0	0	0
Indeks:								
				Indeks: 2007=100				
Forecast	100	94	95	96	98	100	100	101
Positiv				97	99	102	104	106
Negativ				94	94	94	94	94

Note: Kollektive overnatningsformer er: hoteller, feriecentre, campingpladser, vandrerhjem, lystbådehavne og feriehusse. *: Foreløbige tal. **: Forecast
Kilde: Danmarks Statistik, Tourism Economics og VisitDenmark

Det *positive scenarie* illustrerer udviklingen, hvis dansk turisme opnår den samme årlige stigning i udenlandske overnatninger på 2,1 pct., som forventes af UNWTO i hele Europa i perioden, og dermed ikke mister markedsandele. Desuden forudsættes, at den store stigning i danske overnatninger fra de sidste ti år vil fortsætte. Scenariet er medtaget som en illustration af udviklingen, hvis man ikke mister markedsandele.

Det *negative scenarie* giver en samlet vækst på mellem 0 og -1 pct. pr. år i perioden, som nogenlunde svarer til udviklingen fra 2000 til 2009. Her forudsættes, at den historisk observerede fald i udenlandske overnatninger vil fortsætte, og at de danske overnatninger har nået sit højdepunkt og ikke vil fortsætte med at stige.

Figur 5.1 Udviklingen i antal overnatninger på kollektive overnatningsformer 2010-2014. Hele Danmark.



*: Forecast

Note: Kollektive overnatningsformer er: hoteller, feriecentre, campingpladser, vandrerhjem, lystbådehavne og feriehusse.
Kilde: Danmarks Statistik, Tourism Economics og VisitDenmark.

Af tabel 5.2. ses den forventede udvikling for de på landsplan vigtigste markeder. Med undtagelse af tyskere og hollændere, forventes væksten at bringe overnatningerne over 2008 niveau allerede i 2010. Forecastet her er på landsniveau, men kan fungere som rettesnor for destinationen mht. de overordnede markedsforventninger.

Tabel 5.2 Forecast for udviklingen i overnatninger på kollektive overnatningsformer fordelt gæstens bopælsland (indeks 2008=100)

	2008	2009	2010*	2011**	2012**	2013**	2014**	2015**
				1.000				
I alt	100	94	100	102	104	106	106	107
Danskere	100	94	99	99	100	102	104	105
Udlændinge i alt	100	94	101	105	108	109	109	109
Europa i alt	100	94	101	105	107	108	108	108
<i>Heraf:</i>								
Tyskland	100	97	99	102	104	105	106	106
Norge	100	92	102	105	107	107	106	106
Sverige	100	77	110	118	124	125	122	120
Holland	100	92	98	101	103	103	103	103
Storbritannien	100	88	113	112	114	114	115	114
Italien	100	109	108	106	105	105	104	104
Frankrig	100	112	113	115	114	113	109	105
USA	100	94	110	116	121	126	127	128
Japan	100	104	109	109	113	116	114	112
Kina	100	104	117	117	118	119	119	118

Note: Kollektive overnatningsformer er: hoteller, feriecentre, campingpladser, vandrerhjem, lystbådehavne og feriehusse.
Kilde: Danmarks Statistik, Tourism Economics og VisitDenmark

Kapitel 6. Turismeproduktet

I dette kapitel vises kapaciteten og udviklingen i overnatningsproduktet i Sydvestjylland. Kapaciteten omfatter kun overnatningsvirksomheder, som indberetter til Danmarks Statistik. Visning af kapacitet sker under hensyn til reglerne for diskretionering, svarende til reglerne for Danmarks Statistik.

Kapaciteten på campingpladser har været relativt uændret. Den stort set uændrede overnatningsmængde kan derfor være et udslag af kapacitetsbegrænsninger. Antallet af senge i feriecentre er steget i 2007, hvilket har givet mulighed for niveauskifte i feriecenterovernatningerne.

Tabel 6.1 Kapacitetsudviklingen i overnatningsfaciliteter

	2003	2004	2005	2006	2007	2008	2009
Antal senge/enheder/pladser							
Camping (enheder)	8.174	8.335	8.262	8.262	8.084	8.175	8.297
Feriecenter (senge)	4.726	4.766	4.604	4.372	6.594	6.056	5.404
Hotel (senge)	2.247	2.223	2.267	2.213	2.070	2.266	2.207
Vandrehjem (senge)	823	823	823	823	912	912	864
Lystbådehavne (pladser)	488	488	488	488	488	514	509
Antal indberettende virksomheder**							
Campingpladser	38	37	36	36	34	34	34
Feriecenter	16	16	14	14	16	13	13
Hotel	27	26	26	25	25	24	22
Vandrehjem	9	9	9	9	10	10	9
Lystbådehavne	6	6	6	6	6	6	6

Note: Opgjort pr juni. *En campingenhed svarer til tre sengepladser.

Kilde: Danmarks Statistik

**Antal virksomheder, der indberetter til Danmarks Statistik

Ud over overnatningsvirksomheder, som indberetter til Danmarks Statistik, er der gennem Guide Danmark og BBR foretaget en opgørelse af andre turismeprodukter i Sydvestjylland. I tabel 6.2 fremgår det bl.a., at der findes 13.430 sommerhuse i Sydvestjylland, hvoraf godt 60 pct. er placeret i Varde Kommune. Varde har også flest campingpladser, feriecentre og hoteller.

Der vil være forskelle på Danmarks Statistiks indberettende virksomheder og Guide Danmarks opgørelse, fordi Guide Danmark bygger på turistrådernes egne definitioner. Der kan derfor også være forskelle i definitionerne mellem kommunerne.

Tabel 6.2 Antallet af produkter i området. 2009

Type	I alt	Esbjerg	Fanø	Tønder	Varde	Vejen
Attraktion	4	1	.	2	1	.
Bed & Breakfast	139	35	10	36	34	24
Campingplads	45	6	7	11	16	5
Feriecenter	8	1	.	3	4	.
Feriehuse, bureauer	55	4	6	9	17	19
Golf	14	4	1	1	4	4
Hotel	75	17	3	23	23	9

Lejrskoler	31	10	1	13	5	2
Lystbådehavn	4	3	1	.	.	.
Mødefaciliteter	32	7	.	15	5	5
Natur	31	4	1	8	7	11
Restaurant	147	48	7	34	30	28
Slotte	5	3	.	1	.	1
Sommerhuse	13.430	437	2.826	2.008	8.080	79
Vandrerhjem	10	2	.	4	2	2
Wellness	5	2	.	1	1	1
Zoo	4	1	.	.	1	2

Kilde: Guide Danmark, VisitDenmark, SydVestjysk UdviklingsForum

I tabel 6.3 er det beregnet, hvor mange af områdets 13.430 sommerhuse 524.000 potentielle udlejningsuger er udlejet kommercielt. Hvert sommerhus må i følge loven benyttes/udlejes i alt 39 uger om året, hvilket giver en samlet kapacitet på 13.340 huse á 39 uger ~ 524.000 husuger. Antallet af sommerhuse stammer fra BBR registret og medregner derfor også sommerhuse, som af Danmarks Statistik medregnes under feriecentre. Antallet af kommercielt udlejede feriehusuger pr kommune stammer fra Danmark Statistiks feriehusstatistik.

Divideres antallet af potentielle udlejningsuger i kommunen med de faktisk udlejede uger, fås et tal for den gennemsnitlige kapacitetsudnyttelse på sommerhusene i hver kommune. Kapacitetsudnyttelsen vil sandsynligvis ikke være fordelt ligeligt mellem sommerhusene, men være fordelt med stor kapacitetsudnyttelse gennem udlejning på visse sommerhuse, mens andre slet ikke lejes ud.

Ved at dividere det samlede antal udlejede husuger pr kommune med 39, som er det maksimale antal benyttelsessuger pr hus jf. loven, fås et tal for hvor mange 'husår' der er belagt i hver kommune. I realiteten vil ingen eller meget få sommerhuse udlejes alle de 39 uger, som loven tillader, derimod vil de fleste udlejningsuger koncentrere sig omkring højsæsonen. Men 'husår' vil alligevel give et fingerpeg om den samlede kapacitetsudnyttelse i kommunen.

Som det ses af tabel 6.3 udlejedes der i 2009 knap 137.000 husuger i Sydvestjylland, eller godt en fjerdedel af den potentielle kapacitet i området. I Tønder og Varde, som tilsammen udgør 75 pct. af den samlede sommerhusbestand i området, er kapacitetsudnyttelsen over gennemsnittet, mens den lå meget lavere i Esbjerg og Vejen.

Omregnet til hele 'husår' svarede feriehusudlejningen i Sydvestjylland i teorien til i alt 3.509 fuldt udlejede huse. Heraf udgjorde Varde knap to tredjedele.

Tabel 6.3 Bestand og udlejning af feriehus. 2009

	I alt	Esbjerg	Fanø	Tønder	Varde	Vejen
Sommerhuse, antal	13.430	437	2.826	2.008	8.080	79
Udlejningsuger ¹	136.855	2.086	22.722	24.055	87.798	194
Kommerciel udlejningspct. ²	26,1	12,2	20,6	30,7	27,9	6,3
Udlejede 'husår' ³	3.509	53	583	617	2.251	5

1: Danmarks Statistiks feriehusudlejningsstatistik.

Kilde: BBR, Danmarks Statistik, VisitDenmark

2: Et feriehus kan udlejes 39 uger/årligt. 3: Ekskl. feriehus udlejet under feriecenterlignende forhold.

Feriehuse, der i Danmarks Statistik defineres som feriecentre, vil ikke indgå i denne beregning, selvom de i BBR vil være registreret som sommerhuse. Det betyder, at den kommercielle udlejningsprocent vil være højere, hvis udlejningen af disse ejendomme kunne medregnes. Hvis antallet af sommerhuse, som problemet omfatter, kunne adskilles fra de øvrige sommerhuse, kunne der alternativt beregnes en kommerciel udlejningsprocent for sommerhuse ikke organiseret under feriecenterlignende forhold.

Udover den kommercielle sommerhusudlejning vil der naturligvis være en belægning af sommerhusene i form af eget og lånt sommerhus. Der er dog ingen tilgængelige oplysninger om egne eller udlånte husuger for Sydvestjylland specifikt.

Bilag 1. Turismeforbrug

Bilag 1A. Turismeforbrug, Sydvestjylland

Fordelt på forretnings-/ferierejser og nationaliteter. 2008

	I alt		Forretningsrejser		Ferierejser	
	mio. kr.	pct.	mio. kr.	pct.	mio. kr.	pct.
I alt	3.882	100	914	100	2.968	100
Danmark	2.045	53	835	91	1.210	41
Udland	1.837	47	78	9	1.759	59
<i>Heraf</i>						
Tyskland	1.460	38	12	1	1.448	49
Norge	153	4	10	1	142	5
Holland	75	2	9	1	66	2
Sverige	44	1	10	1	34	1
Storbritannien	28	1	17	2	11	0
Schweiz	6	0	1	0	6	0
Frankrig	5	0	1	0	4	0
Finland	5	0	1	0	3	0
Italien	4	0	1	0	3	0
USA	4	0	2	0	2	0
Polen	4	0	1	0	3	0
Belgien og Luxemborg	3	0	1	0	2	0
Østrig	3	0	1	0	2	0
Spanien	2	0	1	0	1	0
Japan	1	0	0	0	0	0
Canada	1	0	0	0	0	0
Øvrige Østeuropa	3	0	1	0	2	0
Øvrige Europa	13	0	5	1	7	0
Øvrige Asien	1	0	1	0	0	0
Øvrige Amerika	1	0	1	0	0	0
Øvrige lande	23	1	1	0	22	1

Kilde: VisitDenmarks turismesatellitregnskab.

**Bilag 1B. Turismeforbrug, Sydvestjyllands kommuner
Fordelt på nationaliteter. 2008**

	Esbjerg		Fanø		Tønder		Varde		Vejen	
	mio. kr.	pct.	mio. kr.	pct.	mio. kr.	pct.	mio. kr.	pct.	mio. kr.	pct.
I alt	816	100	309	100	974	100	1.649	100	135	100
Danmark	703	86	143	46	434	45	657	40	108	80
Udland	113	14	166	54	540	55	992	60	27	20
<i>Heraf</i>										
Tyskland	28	3	153	49	446	46	827	50	6	5
Norge	17	2	7	2	37	4	84	5	8	6
Holland	14	2	3	1	16	2	40	2	2	2
Sverige	12	1	1	0	11	1	15	1	5	4
Storbritannien	20	2	0	0	4	0	3	0	0	0
Schweiz	1	0	0	0	2	0	3	0	0	0
Frankrig	2	0	0	0	2	0	0	0	0	0
Finland	2	0	0	0	1	0	1	0	1	1
Italien	2	0	0	0	1	0	1	0	0	0
USA	1	0	0	0	1	0	1	0	0	0
Polen	1	0	0	0	1	0	1	0	1	1
Belgien og Luxembourg	1	0	0	0	1	0	1	0	0	0
Østrig	1	0	0	0	1	0	2	0	0	0
Spanien	1	0	0	0	0	0	0	0	1	0
Japan	0	0	0	0	0	0	0	0	0	0
Canada	0	0	0	0	0	0	0	0	0	0
Øvrige Østeuropa	1	0	0	0	1	0	0	0	0	0
Øvrige Europa	4	1	0	0	5	0	3	0	0	0
Øvrige Asien	1	0	0	0	0	0	0	0	0	0
Øvrige Amerika	1	0	0	0	0	0	0	0	0	0
Øvrige lande	2	0	2	1	10	1	8	1	0	0

Kilde: VisitDenmarks turismesatellitregnskab.

**Bilag 1C. Turismeforbrug, Sydvestjyllands kommuner
Fordelt på forretnings-/ferierejser og overnatning/endagsturisme. 2008**

	Esbjerg		Fanø		Tønder		Varde		Vejen	
	mio. kr.	pct.	mio. kr.	pct.	mio. kr.	pct.	mio. kr.	pct.	mio. kr.	pct.
I alt	816	100	309	100	974	100	1.649	100	135	100
Forretningsrejser	605	74	0	0	115	12	138	8	56	42
<i>Heraf overnattende</i>	361	60	0	100	68	59	87	63	35	62
<i>Endagsturister</i>	244	40	0	0	48	41	50	37	21	38
Ferierejser	211	26	309	100	859	88	1.511	92	79	58
<i>Heraf overnattende</i>	164	78	306	99	663	77	1.489	99	67	85
<i>Endagsturister</i>	47	22	3	1	195	23	22	1	12	15

Kilde: VisitDenmarks turismesatellitregnskab.

**Bilag 1D. Turismeforbrug, Sydvestjyllands kommuner
Fordelt på overnatningsformer. 2008**

	Esbjerg		Fanø		Tønder		Varde		Vejen	
	mio. kr.	pct.	mio. kr.	pct.	mio. kr.	pct.	mio. kr.	pct.	mio. kr.	pct.
I alt	816	100	309	100	974	100	1.649	100	135	100
Kommercielle i alt	511	63	218	70	557	57	1.324	80	98	73
Hotel – ferierelateret	31	4	0	0	62	6	48	3	20	15
– forretningsrelateret	361	44	0	0	68	7	87	5	35	26
Camping	53	6	21	7	87	9	137	8	0	0
Vandrerhjem	12	2	0	0	7	1	4	0	4	3
Lejet feriehus	33	4	179	58	298	31	980	59	11	8
Feriecentre	18	2	17	5	24	2	67	4	0	0
Festival	0	0	0	0	10	1	0	0	29	21
Lystbåde	1	0	1	0	0	0	0	0	0	0
Bondegårde	1	0	0	0	1	0	1	0	0	0
Krydstogt	0	0	0	0	0	0	0	0	0	0
Ikke-kommercielle	305	37	91	30	417	43	325	20	37	27

Note: Ikke-kommercielle overnatningsformer er generelt behæftet med større usikkerhed. Se desuden bilag 5.

Kilde: VisitDenmarks turismesatellitregnskab.

Bilag 2. Samfundsøkonomiske effekter

Bilag 2A Beskæftigelse afledt af turismen, Sydvestjyllands kommuner. 2008 Fordelt på branchegrupper

	Esbjerg		Fanø		Tønder		Varde		Vejen	
	årsværk	pct.	årsværk	pct.	årsværk	pct.	årsværk	pct.	årsværk	pct.
I alt	959	100	348	100	971	100	1.777	100	139	100
Turismekarakteristiske branchegrupper	665	69	115	33	464	48	794	45	91	65
Overnatningssteder	470	49	32	9	170	17	258	15	79	57
Restauranter og værtshuse	55	6	40	11	148	15	223	13	21	15
Transportvirksomheder	64	7	-1	0	20	2	47	3	-3	-2
Rejse-service Forlystelsesparker, museer, mv.	56	6	37	10	107	11	228	13	-9	-6
Turismeforbundne bran- chegrupper (detailhan- del mv.)	93	10	111	32	204	21	399	22	17	12
Ikke-turismespecifikke branchegrupper (øvrige brancher)	200	21	123	35	304	31	584	33	32	23

Note: Inkl. direkte og afledte effekter.

Kilde: VisitDenmarks økonomiske model LINE

Bilag 2B Værditilvækst afledt af turismen, Sydvestjyllands kommuner. 2008 Fordelt på branchegrupper

	Esbjerg		Fanø		Tønder		Varde		Vejen	
	årsværk	pct.	årsværk	pct.	årsværk	pct.	årsværk	pct.	årsværk	pct.
I alt	392	100	208	100	528	100	997	100	69	100
Turismekarakteristiske branchegrupper	238	61	66	32	224	42	358	36	41	59
Overnatningssteder	117	30	10	5	51	10	79	8	20	28
Restauranter og værtshuse	16	4	13	6	35	7	50	5	4	6
Transportvirksomheder	56	14	7	3	24	5	40	4	9	13
Rejse-service Forlystelsesparker, museer, mv.	39	10	32	15	104	20	169	17	6	9
Turismeforbundne bran- chegrupper (detailhan- del mv.)	32	8	36	17	78	15	130	13	6	8
Ikke-turismespecifikke branchegrupper (øvrige brancher)	122	31	106	51	226	43	509	51	23	33

Note: Inkl. direkte og afledte effekter.

Kilde: VisitDenmarks økonomiske model LINE

Bilag 2C Skatter og afgifter afledt af turismen, Sydvestjyllands kommuner. 2008

	Esbjerg	Fanø	Tønder	Varde	Vejen
1.000 kr.					
I alt skatter og afgifter	237.780	127.800	366.730	658.140	48.990
Personskatter i alt	115.940	44.060	135.140	243.830	21.530
Kommuneskatter	54.620	22.230	63.800	117.480	10.240
Kirkeskatter	1.930	860	2.620	4.480	390
Regionsskatter ¹	17.590	3.490	18.550	29.560	2.990
Statsskatter	41.800	17.480	50.170	92.310	7.910
Vare- og selskabsskatter i alt	121.840	83.740	231.590	414.310	27.460
Vareskatter/Punktafgifter	-5.290	26.060	62.680	110.110	1.900
Moms/Merværdiafgift	114.130	49.850	151.090	248.040	22.370
Selskabsskatter ²	13.000	7.830	17.820	56.160	3.190

1: Sundhedsbidrag

2: I gennemsnit tilfalder ca. 13 pct. af selskabsskatterne kommunerne.

Note: Inkl. direkte og afledte effekter.

Kilde: VisitDenmarks økonomiske model LINE.

Bilag 2D Skatter og afgifter afledt af turismen i pct. af skatteprovenu, Sydvestjyllands kommuner. 2008

	Esbjerg	Fanø	Tønder	Varde	Vejen
Turismens andel af skatteprovenuet					
I alt skatter og afgifter	1,6	28,2	8,2	10,8	1,1
Personskatter i alt	1,4	18,2	5,5	7,3	0,8
Kommuneskatter	1,5	20,9	5,9	8,3	0,9
Kirkeskatter	1,7	17,2	5,1	7,5	0,8
Regionsskatter ¹	1,6	10,6	5,3	6,3	0,8
Statsskatter	1,3	17,8	5,2	6,7	0,7
Vare- og selskabsskatter i alt	1,9	39,7	11,5	14,9	1,4
Vareskatter/Punktafgifter	-0,3	40,7	11,1	15,8	0,4
Moms/Merværdiafgift	3,1	36,2	11,4	15,1	2,1
Selskabsskatter ²	1,5	85,1	14,5	12,9	0,8

1: Sundhedsbidrag

2: I gennemsnit tilfalder ca. 13 pct. af selskabsskatterne kommunerne.

Note: Inkl. direkte og afledte effekter.

Kilde: VisitDenmarks økonomiske model LINE.

Bilag 3. Overnatninger

Bilag 3A Overnatninger fordelt på nationalitet, ekskl. feriehuse, Sydvestjyllands kommuner. 2009

	Esbjerg		Fanø		Tønder		Varde		Vejen	
	1.000 overnat	pct.	1.000 overnat	pct.	1.000 overnat	pct.	1.000 overnat	pct.	1.000 overnat	pct.
I alt	506	100	801	100	..	100	..	100	43	100
Danmark	347	69	172	21	..	35	..	26	29	67
Udland	159	31	629	79	..	65	..	74	14	33
<i>Heraf</i>										
Tyskland	56	11	604	75	..	175	..	68	4	9
Holland	33	7	6	1	..	6	..	2	1	3
Sverige	15	3	2	0	..	2	..	1	3	7
Norge	12	2	7	1	..	6	..	2	3	6
Storbritannien	19	4	0	0	..	0	..	0	0	0
Øvrige lande	25	5	10	1	..	2	..	1	3	7

".." Grundet diskretioneringshensyn er det ikke muligt at oplyse de samlede overnatninger for Tønder og Varde.

Note: Til forskel fra tabel 3.1 er feriehuseovernatningerne for Vejen 2009 inkluderet, idet de ikke skal diskretioneres.

Kilde: Danmarks Statistik

Bilag 4. Sæson

Bilag 4A Sæsonindikator

Sydvestjyllands kommuner, 2009

	Total	Camping ¹	Feriecentre	Hoteller	Vandrerhjem	Lystbådehavne
Esbjerg	2,1	3,1	1,8	1,1	1,5	2,9
Fanø	2,9	3,4	2,1	-	-	3,1
Tønder	2,9	3,4	2,2	1,4	2,5	3,7
Varde	2,7	3,3	1,6	1,6	2,2	2,8
Vejen	2,1	-	-	2,1	2,1	-

Kilde: Danmarks Statistik

Bilag 4B Sæsonindikator for hoteller fordelt på ferie- og forretning

Sydvestjyllands kommuner, 2009

	Hoteller	Ferie	Forretning
Hele året	100	100	100
Januar	5	3	8
Februar	6	4	8
Marts	8	5	10
April	8	7	9
Maj	9	8	10
Juni	9	10	9
Juli	12	17	5
August	11	15	8
September	10	11	10
Oktober	9	10	9
November	7	5	9
December	5	4	6
Sæsonindikator¹	1,4	1,9	0,8

Defineret som ((juli+august)/2)/(gennemsnit for hele året).

Kilde: Danmarks Statistik

Bilag 5. Datagrundlag

Bilagstabel 5A viser det beregnede antal overnatninger eller endagsbesøg, som ligger til grund for omsætningsberegningen i rapportens tabeller. De beregnede tal vil afvige fra de officielle overnatningsstatistikker, såvel som der indgår ikke offentliggjorte tal fra diverse analyser gennemført af bl.a. VisitDenmark.

I anden kolonne er der knyttet bemærkninger til, hvordan overnatninger er beregnet, og hvilken statistisk kvalitet de subjektivt vurderes af have på kommuneniveau.

Tabel 5A Turismeovernatninger/dagsbesøg opgjort i Sydvestjyllands kommuner efter overnatningsform til beregningsgrundlag for turismeomsætning. 2008

	Overnatninger/ankomster i alt	Beregningsgrundlag til overnatninger/endagsbesøg	Kvalitet
	'000		
I alt	9.714		
Kommercielle i alt	6.341		
Hoteller	229	Danmarks Statistiks overnatningsstatistik. Korrigeret for små enheder	Høj
Vandrehjem	83	Danmarks Statistiks overnatningsstatistik. Korrigeret for små enheder	Høj
Camping	1.375	Danmarks Statistiks overnatningsstatistik. Korrigeret for små enheder	Høj
Feriecentre	600	Danmarks Statistiks overnatningsstatistik. Korrigeret for små enheder	Høj
Lystbådehavne	3	Danmarks Statistiks overnatningsstatistik.	Høj
Lejet feriehus	3.965	Danmarks Statistiks overnatningsstatistik. Korrigeret for privat udlejning mm.	Høj
Festival	74	VisitDenmarks dataindsamling fra festivaler med overnatningsfaciliteter.	Middel
Bondegårde	11	VisitDenmarks dataindsamling fra Dansk Landboferie	Lav
Ikke-kommercielle i alt	3.372		
Eget feriehus	1.566	Danmarks Statistiks undersøgelse af danskernes ferie og forretningsrejser.	Lav
Lånt sommerhus	265	Danmarks Statistiks undersøgelse af danskernes ferie og forretningsrejser.	Lav
Familie/venner	231	Danmarks Statistiks undersøgelse af danskernes ferie og forretningsrejser.	Lav
Endagsturister - ferie	1.311	Danmarks Statistiks undersøgelse af danskernes ferie og forretningsrejser.	Lav
Endagsturister - forretning	n.a.	Danmarks Statistiks undersøgelse af virksomheders tjenester.	n.a.

* Note: Korrigeret RTSA

Kilde: VisitDenmarks turismesatellitregnskab.

Bilagstabel 5B viser døgnforbruget, som ligger til grund for omsætningsberegningerne i rapporten. Døgnforbruget er udarbejdet i forbindelse med VisitDenmarks Turismesatellitregnskab og er ikke opdelt kommunalt.

Tabel 5B Døgnforbrug fordelt på overnatningsform og udvalgte nationaliteter 2008. Danmark

	I alt	Danmark	Tyskland	Sverige	Norge	Holland	Storbritanien
	kr.						
Kommercielle							
Hotel – ferierelateret	1.050	930	990	1.130	1.320	1.320	1.240
Hotel – forretningsrelateret	1.760	1.610	1.450	2.100	1.750	2.050	2.250
Camping	260	260	220	450	500	280	280
Vandrerhjem	750	710	670	820	850	850	850
Løjet feriehus	340	330	330	400	440	360	340
Feriecentre	480	460	360	440	730	380	590
Festival	980	980	720	690	1.300	980	980
Lystbåde	260	280	220	380	260	180	260
Bondegårde	240	180	410	790	570	400	400
Krydstogt	830	-	850	820	820	820	720
Ikke-kommercielle							
Eget feriehus	230	230	-	-	-	-	-
Lånt sommerhus	280	280	-	-	-	-	-
Familie/venner	340	380	380	260	310	370	380
Endagsturister	330	270	200	450	900	270	270

Note: Ekskl. transportudgifter fra hjemmet til den danske grænse for udenlandske turister, og transportudgifter til og fra hjemmet for danske turister

Kilde: VisitDenmark